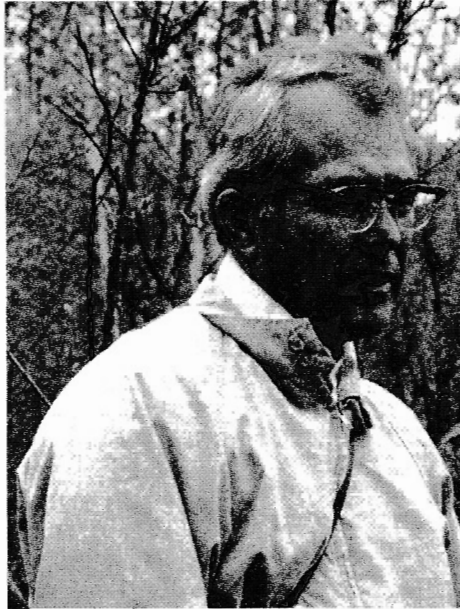


ХРОНИКА

Трой Л. Пэвэ  
(1918—1999)



Профессор Трой Л. Пэвэ, известный мерзлотовед и геолог США, скончался 21 октября 1999 г. в городе Феникс штата Аризона.

Трой Л. Пэвэ начал свою научную карьеру на Аляске в 1946 году. Здесь до 1956 г. он возглавлял кафедру геологии университета штата Аляска в городе Фэрбенкс. В 1956 г. Трой Л. Пэвэ переехал в город Темпе, где возглавил кафедру геологии университета штата Аризона. После выхода на пенсию он оставался профессором Аризонского университета и продолжал научные исследования до самой своей кончины.

В России Трой Л. Пэвэ известен как один из инициаторов и активных организаторов международного сотрудничества мерзлотоведов. Он внес большой вклад в подготовку Второй международной конференции по мерзлотоведению (МКМ), которая состоялась в 1973 г. в Якутске. Трой Л. Пэвэ — один из основателей созданной в 1983 г. Международной ассоциации мерзлотоведения (МАМ). На Четвертой Международной конференции по мерзлотоведению (Фэрбенкс) он

был избран вице-президентом, а на пятой (Норвегия, 1983 г.) — президентом МАМ.

Трой Л. Пэвэ был признанным специалистом по четвертичной геологии, многолетнемерзлым породам, а также по оледенению Аляски и Антарктиды. Он изучал современные палеоклиматические условия развития многолетнемерзлых пород, а также условия формирования и закономерности распространения полигонов песчаных жил и повторно-жильных льдов. Исследуя ледовый комплекс в районе Фэрбенкса, Трой Л. Пэвэ стал убежденным сторонником эоловой гипотезы его генезиса. В 1996 г. его именем было названо озеро в районе Южного полюса.

18 сентября 1999 г., за месяц до своей кончины, Трой Л. Пэвэ приехал в Фэрбенкс для участия в открытии геокриологического заповедника климатических изменений его имени при университете штата Аляска.

Трой Л. Пэвэ останется в памяти всех знавших его коллег как обаятельная личность, выдающийся ученый и организатор науки.

*Ф. Арэ, Т. Остэркэмп*